

INTER-MONDES

Rapport d'activités 2008

Marc Totté
Philippe De Leener

avril 2009



Inter-Mondes Belgique

1, rue des Doyens B-1348 Louvain la Neuve (Belgique)

Tel. : +32(0)472 285 472, +32(10)478 502, enda.intermondes@gmail.com

N° enregistrement : 473.920.719, Compte Dexia : 777-5957736-72

Sommaire

1. Introduction.....	3
2. Rappel de notre Cadre politique de référence	4
3. Vie et réalisations en 2008	5
3.1. Au niveau du personnel engagé.....	5
3.2. L'ouverture de nouveaux partenariats	5
3.3. Les activités menées en 2008	6
3.4. Retour sur quelques résultats importants	9
4. Avancées, nouvelles orientations et perspectives futures.....	10
4.1. Avancées 2008	10
4.2. Perspectives 2009	13
5. Rapport financier	13
5.1. Un mot sur les outils	13
5.2. Quelques considérations sur les charges et recettes	14
5.3. Situation du compte.....	14
6. Conclusions	15
7. Annexes :.....	16
7.1. Bilan et compte de résultats	16
7.2. Budget prévisionnel 2009 ENDA Inter-Mondes	22

1. Introduction

L'année 2007 avait été inscrite sous le signe du renouveau. Elle annonçait notamment les éléments suivants pour 2008 :

- Renforcement de l'engagement dans l'économie sociale avec la perspective de l'accompagnement d'une expérience menée par la SAW-B de regroupement « cluster » d'opérateurs d'économie sociale désireux de s'investir au Sud.
- Recrutement de personnel (à l'époque sur des questions de décentralisation et développement local¹)
- Diverses prestations à effectuer pour le compte d'ONG essentiellement (GRET, SLCD, ACODEV, CSA, Forum de Delphes).

Globalement toutes ces perspectives ont été confirmées avec toutefois des changements par rapport à l'orientation à donner au nouveau poste. L'accent a en effet été placé dans le développement d'un poste de chargé de communication (engagé en novembre 2008). Cette orientation doit se comprendre comme une volonté de concrétiser le principe de l'Inter-Mondes dans des dispositifs et des outils de **communication** destinés à mieux **défendre et valoriser** un certain nombre d'initiatives nouvelles émergeant soit d'acteurs publics (communes en coopération décentralisée) soit d'acteurs privés (opérateurs d'économie sociale). Ceci tout en renforçant et améliorant nos façons **d'interpeller** ces nouveaux acteurs. On reste donc bien sur nos deux axes stratégiques – gouvernance locale, économie sociale – mais l'on cherche ici à développer des outils et également une réflexion sur l'importance d'une communication appropriée.

Comme on le verra ce chantier a été démarré mi 2008, mais reste encore au stade des fondations. Un site a été créé – www.inter-mondes.org comprenant :

- Un espace de rencontre virtuel sous forme d'un annuaire d'acteurs en développement (Opérateurs d'économie sociale, ONG, communes, organismes de financement, etc.) il n'est à ce stade qu'ébauché
- Un espace d'information par thèmes
- Un espace de discussion par forums

La vie associative est cependant encore en léthargie. Une réflexion a été entamée à ce sujet mais nécessitera probablement une révision de la composition de notre AG.

Pour le reste les évènements macro-financiers des derniers mois de l'année 2008 nécessiteront certainement un repositionnement de notre part sur les contenus de nos recherches-réflexion autant que sur les stratégies d'investissement à prévoir. Il ne nous semble pas inutile de vérifier (et se rappeler) notre cadre politique de référence à l'aune de ces changements importants.

¹ Annemarie Van de Walle pressentie à l'époque car revenant du Sénégal

2. Rappel de notre Cadre politique de référence

Inter-Mondes promeut l'**interpellation** sur le sens des dynamiques qui construisent la société d'aujourd'hui :

- Les logiques centrifuges, particulièrement micro-collectives et individualistes observées tant dans les milieux associatifs, professionnels, publics ou privés, ...
- Les logiques de marchandisation que travestissent subtilement les nouveaux discours sur la qualité, la responsabilité sociale des entreprises, le management participatif,...
- La montée en puissance de la pensée instrumentale et des affects aux dépens de la pensée critique dans les médias, dans les institutions, ... jusque que dans les écoles et les universités...
- Et leurs conséquences sur la reconfiguration de l'Etat, des institutions politiques et plus largement sur les pratiques du « vivre ensemble ».

Inter-Mondes ambitionne de contribuer à l'action sur les mécanismes fondamentaux qui génèrent la domination, l'exclusion, l'exploitation en repositionnant le politique au cœur de l'action et la pensée tant individuelles que collectives.

C'est pourquoi Inter-Mondes s'investit principalement dans trois champs de compétences :

- L'enseignement universitaire, l'éducation et la formation avec en ligne de mire le développement de la réflexivité et de la pensée critique
- L'économie sociale : produire de la valeur ajoutée en valorisant les inter-dépendances Nord-Sud comme base pour une meilleure redistribution des richesses
- La gouvernance comme dynamique qui cherche à réintégrer et revivifier la dimension politique, et tout spécialement la question du pouvoir au cœur des processus.

Le mot du président

Une chose apparaît de plus en plus claire aujourd'hui, la manière dont on pense l'économie est une question majeure, on a besoin d'une alternative radicale. Mais, ce que l'on entend pour l'instant dans les instances politiques apparemment les plus progressistes n'est guère enthousiasmant, cela se résume à peu de choses : on "bricole" pour ne plus faire trop de dégâts environnementaux, mais en gros on continue dans l'économie du "fun" avec 6 milliards de candidats "Narcisse" dont il faut satisfaire l'égo avec toujours plus de nouvelles consommations. Sauf que le "fun" maintenant serait propre, durable, respectueux des droits de tout et de rien. Pas un mot sur la concentration des richesses entre les mains de quelques nantis. Pas un mot sur la guerre quotidienne de tous contre tous, ce qu'on appelle la compétitivité, la concurrence, et tout le kit, bref l'économie au réel. Pas un mot sur le type d'individu que notre société produit aujourd'hui (solitaire, en compétition permanente, insatiable, égocentré,...) et qui est le support grâce auquel l'économie néolibérale prospère. Pas un mot sur le consentement généralisé dans lequel on (sur)vit (fondamentalement, tout le monde semble se satisfaire de son petit confort ou de ce qu'il en reste... : comment en arrive-t-on à un tel degré d'aliénation assimilable à une véritable déportation de sa conscience du monde et de soi dans le monde ?). Apparemment, pourtant tout le monde a l'air ravi de discours prônant des aménagements, des réformattes. Je reste sur le sentiment que l'on n'aborde pas encore les vraies questions économiques. Je ne suis pas économiste, mais je sens clairement qu'on est à côté. Ceci renforce l'importance de notre engagement à Inter-Mondes dans une réflexion de fond, appuyée par des expérimentations concrètes, sur de nouvelles manières de concevoir l'économique... et le politique.

Philippe De Leener

3. Vie et réalisations en 2008

3.1. Au niveau du personnel engagé

L'hypothèse la plus importante formulée en fin 2007 concernait la possibilité d'engager du personnel supplémentaire en 2008. Une personne a bien été engagée à mi-temps en novembre 2008 comme chargée de communication. Psychologue (disposant de son propre cabinet de consultance) et spécialisée en graphisme et réalisation de site, elle nous est apparue particulièrement bien convenir pour développer un volet communication au sein d'Inter-Mondes Belgique. Comme rappelé en introduction, cet engagement doit se comprendre comme une volonté de concrétiser le principe de l'Inter-Mondes dans des dispositifs et des outils de **communication** destinés à mieux **défendre et valoriser** un certain nombre d'initiatives nouvelles émergeant soit d'acteurs publics (communes en coopération décentralisée) soit d'acteurs privés (opérateurs d'économie sociale). Ceci tout en renforçant et améliorant nos façons **d'interpeller** ces nouveaux acteurs. Cette tension entre valorisation et interpellation nécessitant le portage de cette dimension par une personne qualifiée à l'intérieur d'Inter-Mondes.

3.2. L'ouverture de nouveaux partenariats

Le partenariat pressenti avec SongES n'a pas beaucoup avancé au plan institutionnel entre nos deux organisations. SongES Belgique nous a cependant demandé d'effectuer une évaluation de son programme « enfance en difficultés » au Niger (financement CE). Evaluation que nous avons réalisée en janvier 2009 finalement.

Les différentes prestations effectuées pour tiers (ONG, OES,...) nous ont rapproché de certaines structures mais ne donnent pas lieu durant l'année 2008 à des concrétisations particulières, à l'exception notable du partenariat avec CF2D et de GiGA-services. Dans le cas de CF2D, ce partenariat avec cet opérateur d'ES (encore à formaliser institutionnellement) pourrait déboucher sur l'investissement conjoint dans un bureau de représentation au Burkina Faso ou au Sénégal pour développer les perspectives de l'économie sociale nord-sud. Dans le cas de GiGA-services un chantier d'élaboration de site marchand est en cours et les relations établies permettent de croire en des collaborations futures.

De manière plus générale, le travail effectué par la SAW-B d'accompagnement du cluster « connexio-NS » a généré un certain nombre de liens avec ces opérateurs d'ES qu'il nous faut cultiver et concrétiser dans les années à venir.

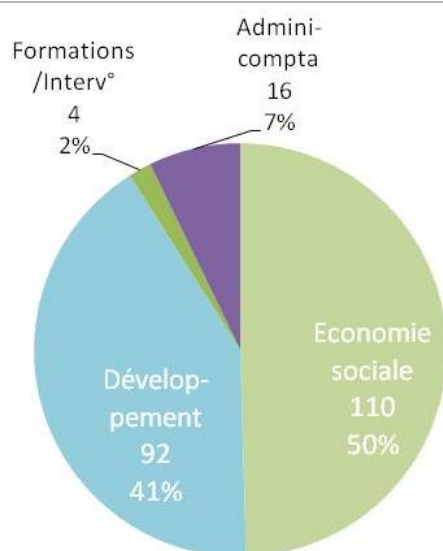
3.3. Les activités menées en 2008

Les réalisations ont été regroupées selon les grandes catégories suivantes :

- **Economie Sociale** : appui aux opérateurs d'économie sociale, à leur fédération (SAW-B), travail de recherches/études sur l'économie sociale, prospection/expérimentation, etc.
- **Développement** : appui aux ONG et aux Communes en développement à travers de l'appui-accompagnement à des identifications de programmes, des suivis, des évaluations, des diagnostics organisationnels ou institutionnels, etc.
- **Formation / Intervention** : interventions dans des séminaires, accompagnement de travaux de fin d'étude, participation à des cours, etc.
- **Administration / Comptabilité** : gestion de Inter-Mondes

L'analyse du temps de travail du coordinateur de programmes fait ressortir les aspects suivants :

Figure 1 : Répartition globale du temps de travail selon les catégories d'activités

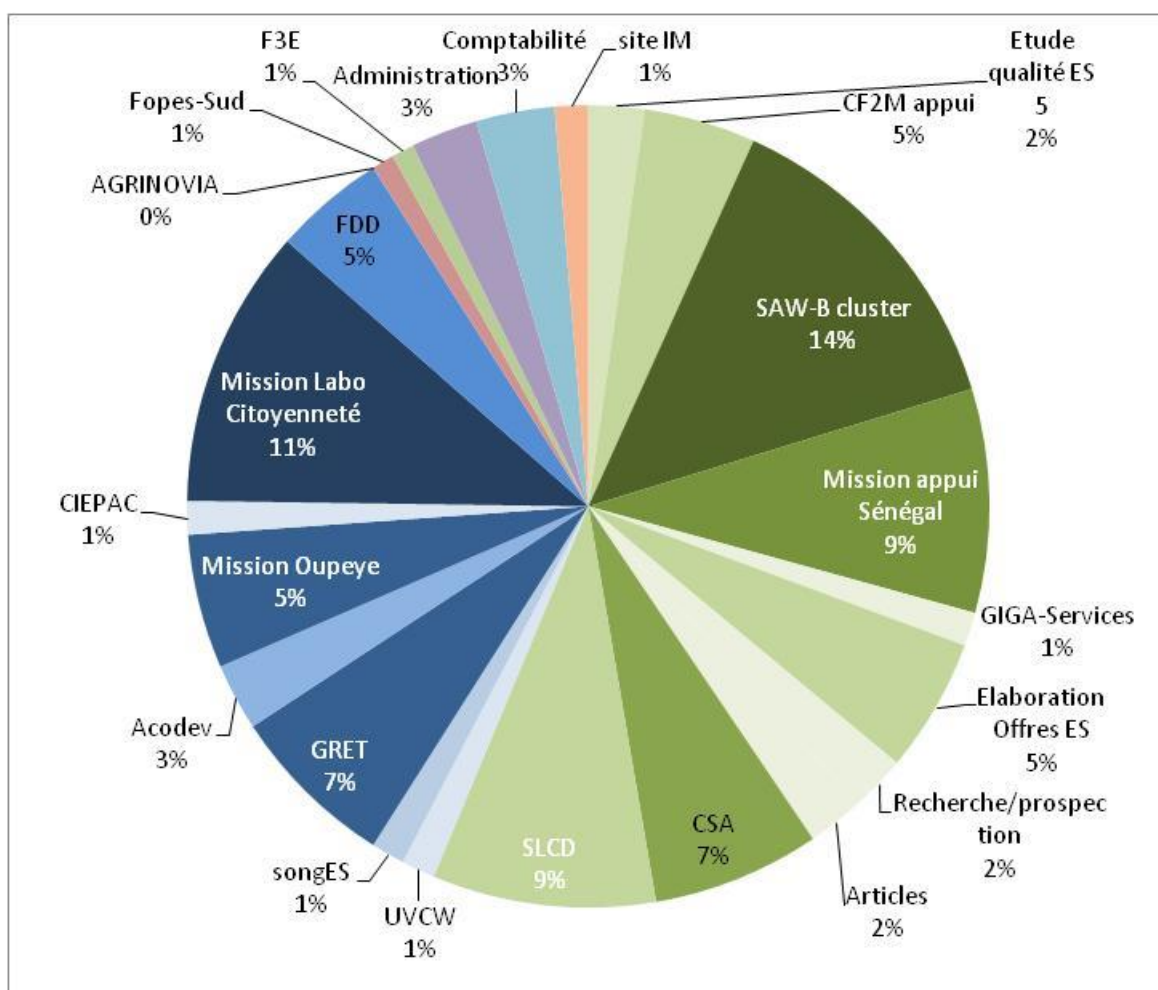


Activités	jours	%
Economie sociale	110	50
Développement	92	41
Formations /Interventions	4	2
Administration/Compta/Réponse à AO	16	7
Total	222	100

Le tableau ci-dessous reprend les différentes activités et leurs résultats

	Actions	Produits et Résultats
Economie sociale	Développement de relations avec secteur de l'économie sociale en Belgique	(produits) Divers contacts avec SAW-B et OES → (Résultats) quelques nouvelles alliances en perspective
	Elaboration de demandes de financement à la cellule ES	(produits) Deux dossiers introduits en 2007 et 2008. Réponses négatives → (Résultats) Débouche sur l'idée d'une Agence de Communication Sociale au sein d'IM
	Recherche-travaux sur l'ES Nord-Sud et la question de la Qualité dans le secteur	(Produits) Articles publiés sur la question de l'ES Nord-Sud (Résultats) participation à un positionnement de IM sur la question : l'ES Nord-Sud
	Participation aux réunions du cluster « Connexio-NS »	(produits) Meilleure connaissance des opérateurs d'ES ; → (résultats) Visibilité Inter-Mondes et perspectives de partenariats concrétisée par la réalisation d'un site par IM
	Réalisation d'une capitalisation pour le compte de la SAW-B sur le cluster « Connexio-NS »	- (produits) Rapport de capitalisation, présentation PWP ; Présentation du travail le 7 novembre en présence d'opérateurs, de communes et ONG → (résultats) : meilleure connaissance du secteur et des perspectives de synergies innovantes entre OES sur le NS
	Prospection au Sénégal	- (produits) 5 notes sur le rapprochement entre ONG et ES et 2 concept notes de projets déposés à la Commission Européenne avec ENDA GRAF et GRAIM → (résultats) : positionnement plus clair de IM par rapport aux capacités et motivations des acteurs ONG de faire de l'ES
	Réalisation du site d'Inter-Mondes, en grande partie dédié à l'économie sociale (financement de la réalisation du site)	- (produits) site interactif → (résultats) Débouche sur l'idée d'un annuaire des « nouveaux » acteurs du Nord-Sud, intégré au site et dans l'esprit « Inter-Mondes »
Développement	Appuis méthodologiques et stratégiques à des organisations du Sud, des Communes ou des Union de Communes sur les enjeux de la décentralisation et la citoyenneté	Labo Citoyennetés, Commune de Oupeye, Union des Villes et des Communes W-B, Casiw,... (produit) Divers rapports d'ateliers (UVCW), d'auto-évaluation assistée (Labo C), évaluation (Oupeye) ou élaboration de projets (Labo C) → (résultats) Elaboration en cours de nouvelles approches et concepts alternatifs en matière d'appui à l'Etat et la décentralisation (réforme de l'Etat et des services publics) ; rôle des communes dans le développement
	Appuis organisationnels ou institutionnels à des ONG ou fédérations d'ONG au Nord	(Produits) Interventions (diagnostics, conseils, séminaires, ...) pour SLCD, GRET, CSA, ACODEV, SONGES, , etc. → (Résultat) Positionnement et visibilité d'IM sur les enjeux de la Qualité et de l' Impact des « projets »
Autres	Formations sur les marchés européens et les lignes de financement de la CE en Europe.	(Produits) Transmission d'informations sur le site → Prise de conscience de l'évolution des marchés publics pour le secteur de l'ES et connaissance de quelques nouvelles opportunités de la Commission européenne

Figure 2 : Détail de la répartition du temps de travail selon les différentes activités



En vert : les activités liées à l'économie sociale ; En bleu, celles liées au développement Sud

Remarque : La distinction développement/économie sociale n'est pas aussi cloisonnée que ces chiffres ne le laisse paraître. Dans le cas de certaines ONG tout l'apport et la plus-value de I-M aura été de les aider à se refaire une image vis-à-vis de leurs partenaires techniques et financiers (autant que de leurs instances décisionnelles) en montrant combien leurs activités pouvait être défendues au titre d'une certaine manière de faire de l'économie sociale, basée sur l'appui à des petites entreprises et à un entrepreneuriat social (prônant une redistribution sur le travail, plus que sur le capital ou la « famille ») et solidaire (à travers des actions ayant vocation à être service public (maintenance d'équipements, réemploi, valorisation d'activités d'associations d'aveugles,...). Ce changement de paradigme (du social voire de l'humanitaire, à l'économie sociale) est apparu salutaire.

Parallèlement au travail du coordinateur il faut noter un travail important d'accompagnement de certains administrateurs qui participent à construire les relations avec le secteur de l'ES notamment et avec les processus au Sud d'autre part.

3.4. Retour sur quelques résultats importants

Les travaux menés pour le compte de la SAW-B (voir produits sur notre site²) font ressortir l'importance d'un regroupement de type « cluster » pour investir le Sud (particulièrement dans le nouveau contexte de crise actuel), mais également toutes les difficultés et les lenteurs pour arriver à ce que se mette en place une véritable collaboration effective entre ces opérateurs de nature parfois bien différente. **L'animation, la facilitation, la négociation restent ici des fonctions essentielles, trop souvent enfermées dans des institutions, et très mal financées.** Il y a là un enjeu important à conquérir pour Inter-Mondes nous semble-t-il.

Le travail d'accompagnement à une auto-évaluation, mené pour le compte du **Laboratoire Citoyenneté** (voir rapports complet, résumé et présentation Powerpoint sur notre site³), a été particulièrement important. Il permet en effet de montrer que se construit de nouvelles manières d'intervenir dans le champ du développement local et territorial à l'échelle communale. Il ouvre bien des perspectives de recherche et de réflexion sur ces nouvelles manières d'intervenir en résonance⁴ avec ce que le local produit comme perspectives (ou comme impasses) en articulant recherche et action d'une part, en développant notamment la communication multi-acteurs à travers des forums locaux. Cette expérience montre également tout l'intérêt de l'approche par les services publics et la définition de politiques locales pour le développement local.

Celui réalisé pour le compte de la fédération ACODEV et du F3E sur la **Qualité** (voir sur notre site⁵) a permis également d'avancer sensiblement dans la réflexion sur l'efficacité de l'aide. Les résultats vont dans le sens de montrer que les rapports entre **gestion axée sur les Résultats**, gestion axée sur la **Qualité** ou sur **l'Impact** ne doivent pas être considérés comme évidents et inclus dans une sorte de continuité. Trois options s'opposent :

- L'une déjà bien entamée consiste à concevoir la Qualité dans le développement sans changer les paradigmes qui fondent la coopération au développement et conditionnent les conditionnalités. Elle risque de conduire à renforcer la tendance actuelle à l'inflation de procédures et d'instrumentalisation des acteurs
- Le deuxième scénario, défendu par quelques organisations (dont la nôtre), considère qu'elle peut malgré tout (à condition que l'on interroge les fondamentaux) être porteur de renouveau. A la condition notamment que l'on lie la qualité non seulement au processus ici mais aussi aux incidences, effets, impacts (positifs ou négatifs) là-bas. Elle permettrait alors d'être mieux en résonance avec les sociétés sur lesquelles on prétend intervenir
- Le troisième plus rare consiste à rejeter en bloc l'idée d'une démarche Qualité dans le développement étant donné ses ancrages dans le monde de l'entreprise. La Qualité comme synonyme d'une satisfaction du client risque en effet de conduire à la fin du social (voir Chauvière M. 2007 notamment : **Trop de gestion tue le social. Essai sur une discrète chalandisation** La découverte)

² <http://inter-mondes.org/spip.php?article44>

³ <http://inter-mondes.org/spip.php?article39>

⁴ Résonance étant à prendre non pas comme 'en écho' mais comme une façon de fournir des appuis proportionnés aux volontés, ressources et dynamiques locales.

⁵ <http://inter-mondes.org/spip.php?rubrique8>

4. Avancées, nouvelles orientations et perspectives futures

4.1. Avancées 2008

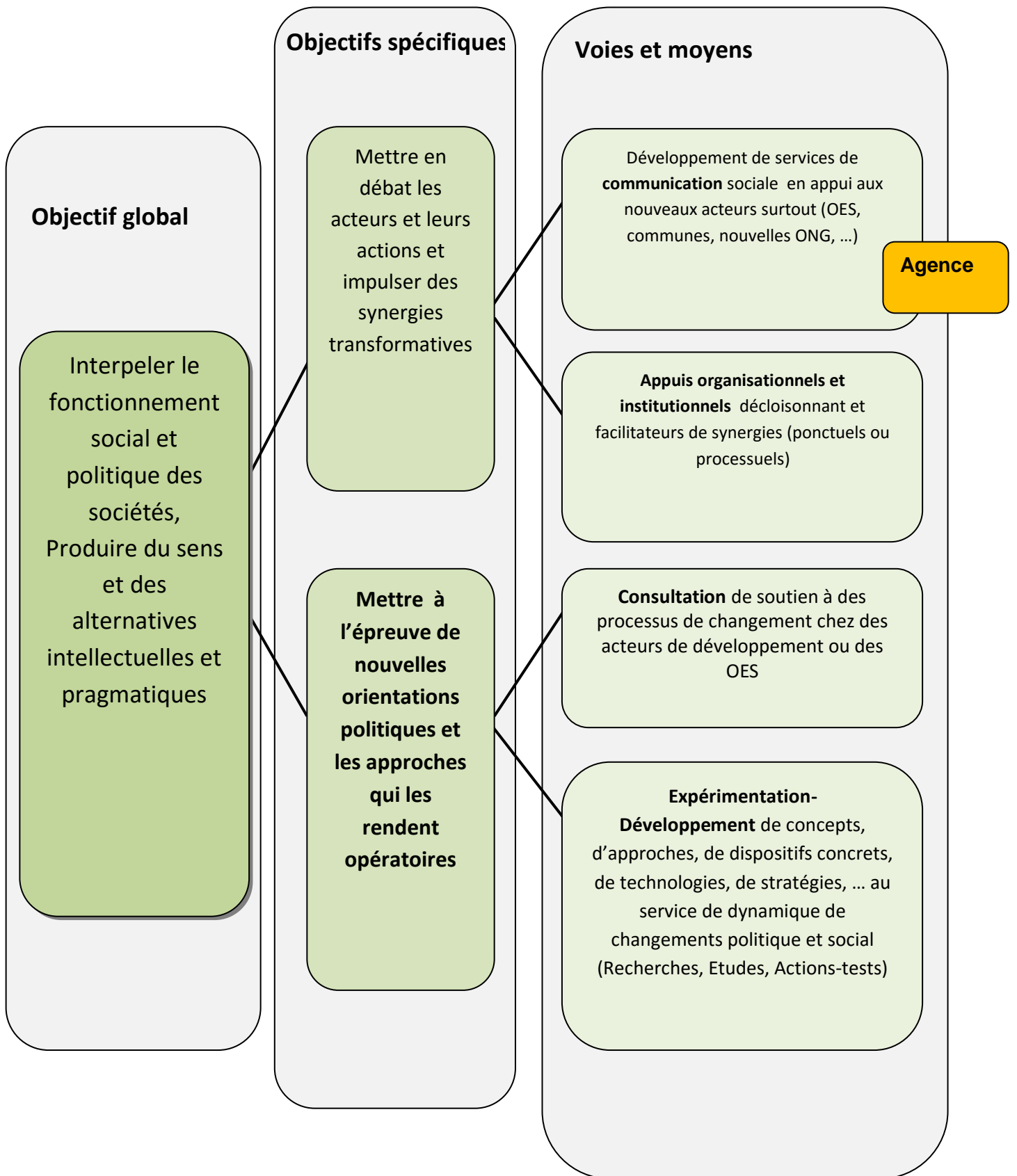
Durant l'année 2008, la perspective de réaliser au sein d'Inter-Mondes une sorte **d'Agence pour la Communication Sociale** en faveur des acteurs du développement s'est petit à petit concrétisée. D'abord sous la forme d'une demande de subsides à la cellule ES (dossier refusé) et puis par un engagement à l'essai d'un CDD pour développer des fonctions de marketing et communication en faveur des opérateurs d'économie sociale Nord-Sud.

L'idée est de structurer le travail qu'Inter-Mondes produit en termes d'accompagnement et de mise en lien d'acteurs, de valorisation de leurs activités, de facilitation de synergies... sur des opérations concrètes articulant dimensions sociales, économiques du développement. Ce travail a pris corps notamment à travers l'engagement d'une personne à mi-temps dans la foulée de la réalisation du site d'I-M, comprenant quelques espaces dédiés à la future Agence : Annuaire des acteurs en développement ; espace de présentation des opérateurs d'économie sociale et de divers évènements...

Les moyens affectés par I-M à travers cette nouvelle ressource (mi-temps CDD) représentent un coût supplémentaire de 1000 € par mois. A terme, ils devraient être complétés par d'autres investissements en ressources humaines pour développer ces activités.

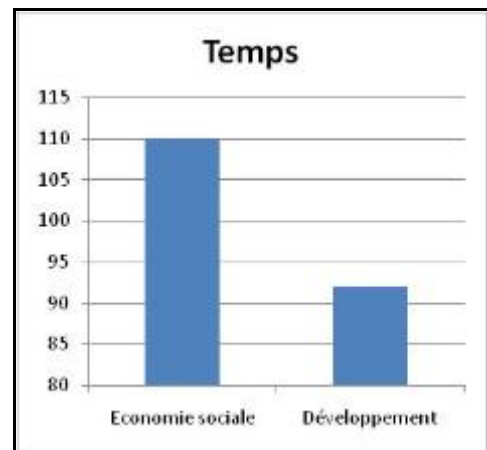
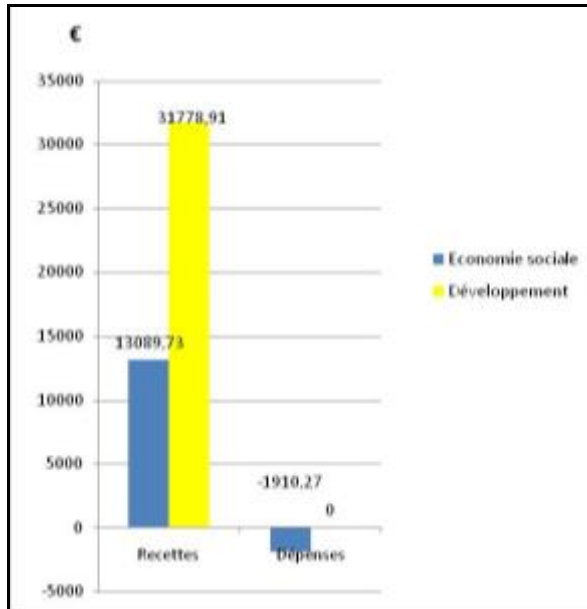
Le développement de l'Agence apparaît cependant très fort lié à la possibilité de disposer de subsides plus conséquents. Pour l'instant, les emplois à Inter-Mondes sont surtout financés par des prestations de services dans des marchés de gré à gré. Ces prestations étant forts consommatrices en temps, nous n'avons pas la possibilité de développer les fonctions de l'Agence (annuaire ; informations plus fines sur les OES, les ONG, ... ; recherche de structures subsidiaires pour ces acteurs ; facilitation, négociation, animation, etc.) comme nous le souhaitons.

Cette Agence s'intègre dans des objectifs plus généraux résumés dans le schéma ci-après.



A travers le nouveau site, c'est l'amorce d'une **Agence** pour la communication sociale qui se profile. Une Agence qui fournirait des services plus généralisés aux acteurs intéressés par le Nord-Sud et qui aiderait à leur articulation.

Pour l'instant cette ambition reste difficile à atteindre faute de moyens. Les graphiques ci-dessous montrent que l'investissement en temps et en moyens est pour l'instant plus viable dans le secteur du développement que de l'économie sociale.

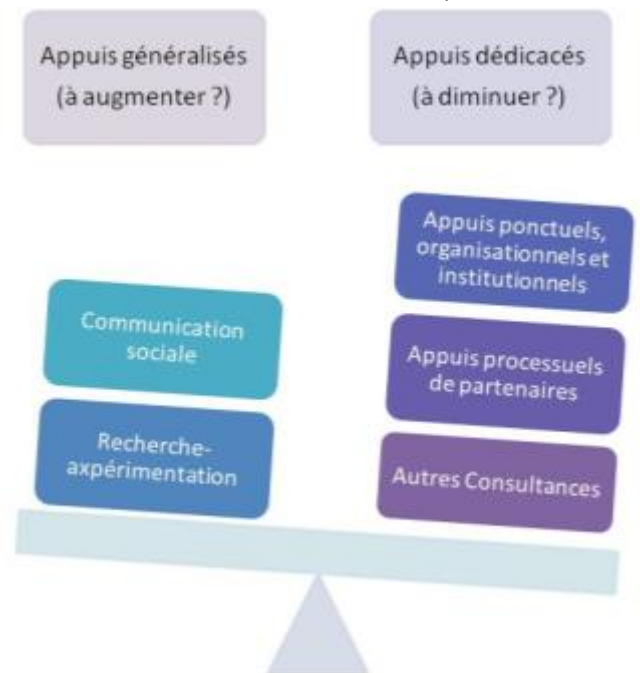


Ceci s'explique en partie parce que nous avons investi cette année 2008 dans le secteur de l'Economie Sociale pour prospecter les possibilités (mission au Sénégal et appui à CF2M notamment). Mais aussi que les opportunités de contrats prestés pour tiers restent plus importantes dans le secteur du développement classique actuellement (appui aux ONG, aux communes, etc.) compte tenu de nos réseaux de relation et de nos expériences antérieures, que dans le secteur de l'économie sociale.

Cette ouverture vers d'autres catégories d'acteurs reste cependant une nécessité pensons nous pour bien des raisons. Elle exige cependant un double rééquilibrage à terme :

- Augmentation des services plus généraux prestés pour tous (sites, annuaires, informations diverses, élaboration de fiches-outils, expérimentations) et des prestations pour le secteur de l'économie sociale.
- Limitation des consultances pour tiers

Ce qui apparait important de ce point de vue est la nécessité de travailler beaucoup plus la communication-marketing des acteurs (Opérateurs d'ES,



communes, migrants, ONG,...) et donc l'obligation pour nous de disposer de nouvelles compétences en interne.

L'équilibre sera probablement toujours à rechercher entre l'exigence de proposer des services plus larges, moins dédiés, et la nécessité d'une part de subvenir à nos besoins et d'autre part de disposer progressivement de fonds propres pour pouvoir introduire des demandes de co-financement pour des investissements dans le secteur de l'ES ou du développement.

4.2. Perspectives 2009

Les perspectives 2009 s'annoncent riches et diversifiées :

- **Réalisation de sites pour des opérateurs de l'ES :**
 - o GIGA-Services (site classique et site marchand) ~10.000,00 €
 - o FOBAGRA ~ 2.500,00 €

- **Travaux en appui aux acteurs de développement**
- Evaluation d'un projet de SongES sur « l'Enfance en difficulté » au Niger ~8.890,00 €
- Evaluation des programmes 8^{ème} et 9^{ème} FED de la CE au Tchad 23.095,64 €
- Evaluation de la coopération Montreuil-Yélimané ~10.000 € (honoraires)

Il ne s'agit là que des perspectives de recettes absolument certaines et largement entamées, voire terminées pour ce qui concerne le Tchad et le Niger. **On peut considérer donc le premier trimestre 2009 comme pouvant garantir déjà une année non déficitaire.**

5. Rapport financier

(Voir annexe pour les comptes détaillés)

5.1. Un mot sur les outils

Le présent rapport financier a été établi par un comptable après ré-encodage en partie double (sur Popsy) conformément aux obligations légales de la Région Wallonne qui nous subsidie en partie.

Des dispositions ont été prises pour faciliter l'accès à l'historique du compte Dexia par le coordinateur ainsi que la possibilité d'exécuter certains paiements. Ceci sous le contrôle du trésorier de l'association.

L'association a utilisé principalement les outils suivants durant l'année 2008 :

- Comptabilité en partie double sur Popsy
- Suivi des dépenses journalières et du compte DEXIA sous tableur Excel
- Plan de trésorerie sous Excel

5.2. Quelques considérations sur les charges et recettes

Les charges pour location de bureau, consommation d'énergie sont réduites. Nous disposons d'un bureau à l'Institut d'Etudes du Développement et travaillons beaucoup en télétravail. Il est cependant apparu important pour des raisons légales de rendre plus visible les participations que l'association accorde à ces employés notamment sur les frais de transports ou de petits consommables.

Les principales charges sont relatives aux voyages effectués pour des consultances à l'étranger et aux salaires. Ceux-ci augmentent sensiblement par rapport à l'année 2007 étant donné l'engagement d'un nouveau poste.

Le chiffre d'affaire se maintient aux alentours de 65.000 € (une petite baisse est constatée par rapport à 2007 passant de 68.871,87 € à 64.983,77€).

Les charges de services et biens divers ont diminué (de 17.463,13 € à 14.689,10 €) tandis que celles pour charges et pensions augmentaient (de 40.155,79 € à 56.189,15 €).

Le bénéfice d'exploitation est en définitive de 10.981,29 € soit légèrement en hausse par rapport à 2007 (8572,5 €).

L'année 2008 apparaît comme une année relativement ordinaire en termes de services prestés. Contrairement à 2007 où il y a eu quelques « gros » contrats elle est plutôt marquée par une diversité de « petits » contrats.

Remarque importante ; Nous sommes toujours en 2008 non assujetti à la TVA. Les perspectives d'évolution vers des activités plus de création de sites et de graphisme nous conduit à réfléchir dès 2009 à un assujettissement total ou mixte.

5.3. Situation du compte

La valeur disponible du compte Dexia au 31/12/2008 était de 29971,61 €

- Créances encore à recouvrir sur prestations 2008	
Laboratoire Citoyenneté	+3.659,00 €
Agrinovia	+1.700,00 €
Commune de Oupeye	+ 650,00 €
Subvention Forem	+ 1.371,00 €
<i>Total</i>	<i>+ 7.380,00 €</i>

- Dettes (payées en janvier 2009) :	
Secrétariat social (charges professionnelles)	- 3.166,41 €
Salaires	- 3.135,34 €
<i>Total</i>	- 6.301,75 €

6. Conclusions

L'année 2008 a été marquée par un renforcement de l'investissement dans l'économie sociale Nord et un maintien des activités d'appui relatives au « développement » (missions d'évaluation, accompagnement de partenaires Sud).

Les activités apparaissent totalement en concordance par rapport à nos 2 principaux axes stratégiques (économie sociale et gouvernance locale). Le lien entre les deux restant probablement encore à mieux construire au plan conceptuel comme concrètement, au sein des différents processus que l'on accompagne. Cette réflexion est en cours.

Cette année a surtout permis de renforcer notre visibilité à travers un nouveau site et des plaquettes de présentation (à terminer en 2009). Mieux encore ce site est pensé pour être un véritable portail d'échanges et de rencontres entre différentes catégories d'acteurs du développement. Il est cependant en l'état encore à largement à construire pour être à la hauteur de ses ambitions.

Il apparaît au terme de cette année que l'investissement dans l'économie sociale au Nord est moins « rentable » que les activités menées en accompagnement de processus de développement. Cette réalité ne devant toutefois pas nous décourager de continuer à investir l'ES pour au moins deux raisons :

- L'importance de repenser l'économie, et les exemples que nous livre les opérateurs d'ES de ce point de vue ;
- Les nouvelles façons de penser et de pratiquer le « développement » que donne à voir ce secteur

Les rapprochements entre les deux sont un des enjeux de cette idée d'Agence pour la Communication Sociale qui a germé durant cette année 2008.

Reste une préoccupation déjà posée en 2007 et qui n'a pas connu encore d'avancée cette année : le développement d'une vie associative à Inter-Mondes. Cette « vie » reste marginale. Un effort devrait être fait dans les années à venir pour améliorer cet aspect. Il passe probablement par une redynamisation des instances (AG en particulier) et la mobilisation de nouvelles personnes désireuses de s'investir dans notre « projet » d'Inter-Mondes.

7. Annexes :

7.1. Bilan et compte de résultats

7.2. Budget prévisionnel 2009

Popsy 3.0.723

Libellé	Codes	Exerc. 2008	Exercice préc.
---------	-------	-------------	----------------

ACTIF

ACTIFS IMMOBILISES	20/28	380,76	761,51
III Immobilisations Corporelles	22/27	380,76	761,51
B. Installations - Machines - Outillage	23	380,76	761,51
2300 I.M.O. & Matériel bureautique		1.142,26	1.142,26
2309 Amort. s/I.M.O. & Bureautique		-761,50	-380,75
ACTIFS CIRCULANTS	29/58	38.026,96	20.581,12
VII Créances un an au plus	40/41	8.055,35	8.256,58
A. Créances Commerciales	40	8.055,35	8.256,58
4000 Clients (cpté général)		8.055,35	8.256,58
IX Valeurs Disponibles	54/58	29.971,61	12.324,54
5510 DEXIA C/C		29.971,61	12.324,54
ACTIF		38.407,72	21.342,63

Libellé	Codes	Exerc. 2008	Exercice préc.
---------	-------	-------------	----------------

PASSIF

CAPITAUX PROPRES	10/15	18.730,86	7.992,40
-------------------------	-------	-----------	----------

I Capital	10	825,00	825,00
------------------	----	---------------	---------------

A. Capital Souscrit	100	825,00	825,00
---------------------	-----	--------	--------

1000 Capital souscrit		825,00	825,00
-----------------------	--	--------	--------

V Bénéfice Reporté	140	7.167,40	-1.016,88
---------------------------	-----	-----------------	------------------

1400 Résultats antérieurs		7.167,40	-1.016,88
---------------------------	--	----------	-----------

141	10.738,46	8.184,28
-----	------------------	-----------------

1410 Résultat de l'exercice		10.738,46	8.184,28
-----------------------------	--	-----------	----------

DETTES	17/49	19.676,86	13.350,23
---------------	-------	-----------	-----------

IX Dettes à un an au plus	42/48	18.466,86	12.921,62
----------------------------------	-------	------------------	------------------

B. Dettes Financières	43	0,00	216,32
-----------------------	----	------	--------

2. Autres Emprunts	439	0,00	216,32
--------------------	-----	------	--------

4390 Autres dettes financières		0,00	216,32
--------------------------------	--	------	--------

C. Dettes Commerciales	44	179,80	2.094,54
------------------------	----	--------	----------

1. Fournisseurs	440/4	179,80	2.094,54
-----------------	-------	--------	----------

4400 Fournisseurs (cpte général)		179,80	2.094,54
----------------------------------	--	--------	----------

E. Dettes Fiscales Salariales Sociales	45	16.003,10	9.961,65
--	----	-----------	----------

1. Impôts	450/3	1.730,96	0,00
-----------	-------	----------	------

4530 Précomptes profess. à payer (associés)		1.730,96	0,00
---	--	----------	------

2. Rémunérations - Charges Sociales	454/9	14.272,14	9.961,65
-------------------------------------	-------	-----------	----------

4540 O.N.S.S. à payer		1.255,65	1.435,73
-----------------------	--	----------	----------

4550 Rémunérations Marc Totté		2.967,64	2.637,95
-------------------------------	--	----------	----------

4552 Rémunérations Eva Voros		951,62	0,00
------------------------------	--	--------	------

4560 Pécules de vacances estimés		9.097,23	5.887,97
----------------------------------	--	----------	----------

F. Autres Dettes	47/48	2.283,96	649,11
------------------	-------	----------	--------

4890 Compte courant De Leener Ph		1.336,83	455,48
----------------------------------	--	----------	--------

4891 Compte courant Veriter R.		0,00	193,63
--------------------------------	--	------	--------

4892 C/C Totté Marc		947,13	0,00
---------------------	--	--------	------

X Comptes Régularisation	492/3	1.210,00	428,61
---------------------------------	-------	-----------------	---------------

4920 Charges à imputer		1.210,00	0,00
------------------------	--	----------	------

4930 Produits à reporter		0,00	428,61
--------------------------	--	------	--------

PASSIF

38.407,72	21.342,63
------------------	------------------

Popsy 3.0.723

Libellé	Codes	Exerc. 2008	Exercice préc.
RESULTATS D EXPLOITATION			
I Ventes Prestations	70/74	82.240,29	76.352,41
A. Chiffre Affaires	70	64.983,77	68.871,87
7000 Chiffre d affaires		64.983,77	68.871,87
D. Autres Produits Exploitation	74	17.256,52	7.480,54
7400 Subsidés APE		16.427,49	6.732,45
7432 Rembour.assurance		55,24	0,00
7433 Autres produits d'exploitation divers		644,93	0,00
7460 Réd Précompte Professionnel		128,86	748,09
II Coût Ventes - Prestations	60/64	71.259,00	67.779,86
A. Approvisionnements Marchandises	60	0,00	9.780,19
1. Achats	600/8	0,00	9.780,19
6030 Sous-traitances générales		0,00	9.780,19
B. Services - Biens Divers	61	14.689,10	17.463,13
6107 Petit matériel & produits d entretien		31,28	0,00
6110 Communications (téléphone, gsm,...)		344,01	553,24
6111 Timbres et frais postaux		4,95	96,48
6112 GSM/mobilophonie		386,08	0,00
6114 Site web		2.599,71	0,00
6115 Déplacements Belgique		0,00	2.589,62
6122 Imprimés et dépliants		414,83	0,00
6136 parking, taxis ...		44,80	0,00
6140 Fournitures de bureaux		72,41	804,42
6141 Fournitures Bureau + informatique		263,43	0,00
6144 Public. documentation, abonnement		115,00	153,03
6146 Copies et photos		0,00	140,80
6150 Assurances		47,00	243,93
6153 Frais de secr. social et gestion T.R.		729,79	239,41
6154 Frais de publication légale		207,33	104,91
6155 Honoraires non assujettis		1.354,70	0,00
6156 Honoraires assujettis		1.210,00	0,00
6157 Cotisations		155,17	0,00
6159 Note de Frais MT solde		0,00	594,54
6173 Véhic.util./ assurances		91,80	0,00
6180 Frais de voyage		6.350,51	10.085,55
6181 Logements et hôtels		0,00	1.130,96
6183 Frais de restaurant (Etranger)		4,90	690,19
6187 Séminaires, formations, conférences		150,00	0,00
6189 Frais de resto (BE - étranger)		111,40	36,05
C. Rémunérations - Charges Sociales - Pensions	62	56.189,15	40.155,79
6200 Rémunérations brutes		51.538,42	31.767,24
6211 ONSS employeur		1.012,22	2.256,65
6215 Régul charges années antérieures		102,85	0,00
6230 Assurances loi		326,40	243,93
6250 Provision pécules de vacances		9.097,23	5.887,97
6251 Reprise provision pécules de vacances (-)		-5.887,97	0,00
D. Amortissements - Réductions Valeur	630	380,75	380,75
6302 Dot. aux amort. sur immobilisations corporelles		380,75	380,75
III Bénéfice Exploitation	70/64	10.981,29	8.572,55
Perte Exploitation	64/70	0,00	0,00
IV Produits Financiers	75	23,03	0,00
A. Produits Immobilisations Financières	750	23,03	0,00
7500 Produits financiers		23,03	0,00

Popsy 3.0.723

Libellé	Codes	Exerc. 2008	Exercice préc.
C. Autres Produits Financiers	752/9	0,00	0,00
7540 Différences de change		0,00	0,00
V Charges Financières	65	265,86	388,27
A. Charges Dettes	650	53,78	32,80
6500 Intérêts crt, frais et agios		53,78	32,80
C. Autres Charges Financières	652/9	212,08	355,47
6540 Différences de change		0,00	0,00
6560 Charges financières Visas		0,00	355,25
6570 Ecart de paiement		212,08	0,22
VI Bénéfice Courant Avant Impôts	70/65	10.738,46	8.184,28
Perte Courante Avant Impôts	65/70	0,00	0,00
IX Bénéfice Exercice Avant Impôts	70/66	10.738,46	8.184,28
Perte Exercice Avant Impôts	66/70	0,00	0,00
X Impôts Résultat	67/77	0,00	0,00
XI Bénéfice Exercice	70/67	10.738,46	8.184,28
Perte Exercice	67/70	0,00	0,00
XIII Bénéfice Exercice à Affecter	70/68	10.738,46	8.184,28
Perte Exercice à Affecter	68/70	0,00	0,00

Libellé	Codes	Exerc. 2008	Exercice préc.
---------	-------	-------------	----------------

AFFECTATION ET PRELEVEMENTS

AFFECTATION ET PRELEVEMENTS

A. Bénéfice à affecter	70/69	10.738,46	8.184,28
1. Bénéfice de l'exercice à affecter	70/68	10.738,46	8.184,28
Perte à affecter	69/70	0,00	0,00
1. Perte de l'exercice à affecter	68/70	0,00	0,00
D. Résultat à reporter		10.738,46	8.184,28
1. Bénéfice à reporter	693	10.738,46	8.184,28
6930 Bénéfice à reporter		10.738,46	8.184,28

Annexe 2 : Budget prévisionnel 2009 ENDA Inter-Mondes

	Totaux
ENTREES	
<i>Prestations de services premier semestre</i>	
- Appui GIGA-Services	10.000
- Appui FOBAGRA	2.500
- Appui SongES	8.890
- Evaluation TTCO Tchad	23.096
- Evaluation CIEPAC	10.000
- Appuis Labo Citoyenneté	5.000
<i>Autres interventions second semestre</i>	15.000
<i>Subvention APE</i>	16.158
<i>Autres entrées :</i>	
- Dons	200
- Divers	677
- Ventes ou paf	500
A. TOTAL ENTREES	92.021
SORTIES	
Fournitures / activités	12.500
Sous-traitance	6.000
Frais généraux	3.000
Salaires nets	40.000
ONSS	12.915
Précompte professionnel	11.954
Frais secrétariat social	843,72
TVA sur Frais administratifs ACERTA	177,24
Divers et imprévus	2.631
Investissements	2.000
B. TOTAL SORTIES	92.021
C. Solde (A-B)	0